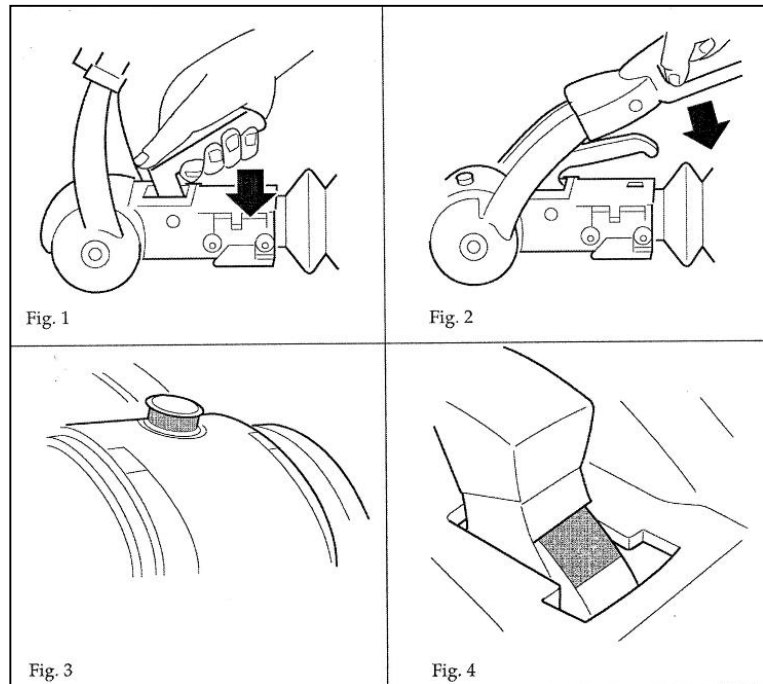


Snelstart gebruiksaanwijzing. Crusader 2022

Alko stabilisator handleiding

Aankoppelen

De ruimte in de koppeling voor de trekhaakbal wordt boven de trekhaakbal geplaatst. De hendel (fig. 1) moet omhoog staan en geborgd zijn voor u de koppeling over de kogel laat zakken. Als de koppeling druk uitoefent op de trekhaakbal zal de koppeling zich vanzelf om de trekhaakbal sluiten en de hendel naar beneden klikken. Dit kunt u zien aan de veiligheidsindicator die boven op het koppelingshuis zit (Fig. 3).



Stabilisator activeren

De hendel staat nu nog de gesloten positie met de stabilisator nog uitgeschakeld. Door de grote hendel helemaal naar beneden te drukken zal de stabilisator automatisch worden ingeschakeld (fig. 2).

Uitschakelen van de stabilisator

Trek de hendel voorzichtig omhoog om de stabilisator functie uit schakelen.

Loskoppelen

Zorg ervoor dat de oplooprem niet ingedrukt staat, rijdt eventueel de auto een klein stukje naar voren zodat de oplooprem volledig uitgetrokken wordt. Voordat u gaat loskoppelen dient u eerst de elektrische aansluiting en de remkabel te ontkoppelen. Controleer ook of het veilig is om los te koppelen en houdt rekening met misschien aanwezige hellingen. Wanneer de stabilisator is uitgeschakeld kunt u de koppeling ontkoppelen door de hendel en naar voren te trekken. Voordat u nu met het neuswiel de koppeling van de trekhaakbal afhaalt moet u eerst controleren of zowel het trekvoertuig als de caravan op de handrem staan!

Wanneer de caravan voor een langere tijd niet gebruikt gaat worden, wordt er aangeraden om de koppeling in de gesloten positie te zetten met behulp van een veiligheidsbal.

LET OP: De Alko koppeling kan beveiligd worden met een stabilisatorslot in zowel een gekoppeld als losgekoppelde positie. Het wordt desondanks afgeraden om het slot op de koppeling te laten zitten tijdens een rit.

Bedieningspaneel Crusader

LET OP: Voordat u de elektrische apparaten kunt gebruiken overtuig u ervan dat de caravan is aangesloten op de 230V aansluiting en dat de 12v hoofdschakelaar (3) in de "on" positie staat.

Master
12v hoofdschakelaar



Verl.
Disselb.
Buiten r.

Voortent
lamp

Verl.
plafond

Verlichting
boven kastjes

Pomp
schakelaar

Keuze
schakelaar
water

Voltmeter
Watermeter



Bedieningspaneel

Zodra u het 12v systeem heeft geactiveerd kunt u alle 12v verlichting, de Alde kachel/boiler, de radio cd, de 12v uitgangen en het 12v watersysteem gebruiken.

- De 12v sturing van de koelkast gaat buiten deze hoofdschakelaar om.
- De 12v koeling werkt alleen als de motor van de auto ingeschakeld is, de stand van de hoofdschakelaar heeft geen invloed hierop.
- Zodra de caravan is aangesloten op de 230v wordt de accu opgeladen, ongeacht de stand van de hoofdschakelaar.

Water.

Uw caravan is uitgevoerd met een druksysteem voor het water, zodra de druk wegvalt (kraan open) wordt de pomp automatisch ingeschakeld, zodra u de kraan weer dicht draait loopt de druk in het watersysteem op en wordt de pomp weer uitgeschakeld. Als de watervoorraad leeg is kan er geen druk opgebouwd worden en blijft de pomp draaien, zet dan eerst de pompschakelaar uit en vul de watervoorraad aan en schakel daarna de pompschakelaar weer in, de pomp zal weer gaan draaien totdat er voldoende druk is opgebouwd.

Watersysteem gebruiken

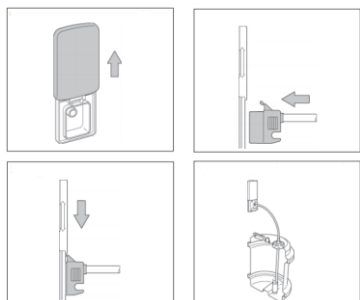
Zorg ervoor dat al uw kranen gesloten zijn en de pompschakelaar in de uit positie staat. sluit vervolgens uw externe waterreservoir aan door middel van de bijgeleverde pomp of gebruik de binnen tank.

Schakel de pompschakelaar op het bedieningspaneel aan, de gele LED zal gaan branden.

De pomp draait tot dat de juiste druk is opgebouwd in het systeem, de gele led gaan nu uit. Als de pomp uitgeschakeld is door de drukschakelaar is het watersysteem klaar voor gebruik.

Als u een kraan opent moet de gele led op het controlepaneel branden en de pomp gaan draaien zolang de kraan open staat. Na het sluiten van de kraan kan de pomp nog korte tijd doordraaien totdat het systeem weer op druk is, de gele led is nu uit.

Pomp aansluiten buiten.



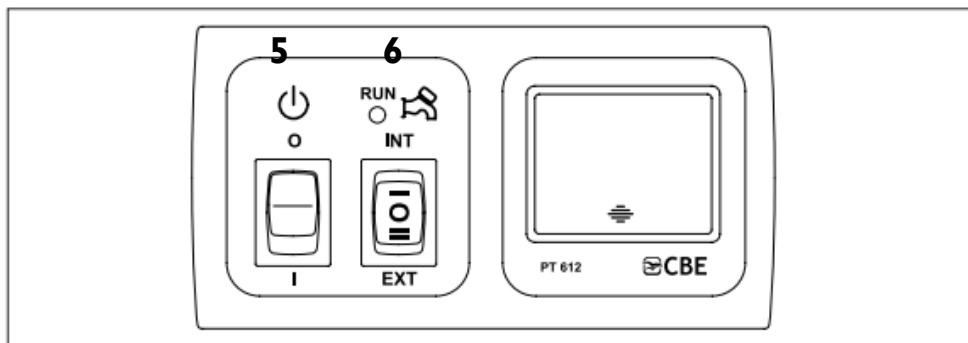
De twee gouden regels.

1. Laat de pomp nooit zonder water draaien.
2. Laat de pomp nooit langer dan 15 minuten continue draaien.

Wanneer u het systeem voor het eerst gebruikt, of wanneer lucht wordt aangezogen door het wisselen van de watertank

1. Steek de waterpomp in het buitencontact en schuif het deksel naar beneden om de pompaansluiting te borgen.
2. Zorg dat de aanzuigpomp goed in de watertank hangt.
3. Zet de water keuzeschakelaar op extern.
4. Zet de pompschakelaar op het controlepaneel op stand 1.
5. Open de warmwaterkraan die het verst van de pomp zit.
6. Als het water vloeiend uit de kraanhals komt (dit kan enige minuten duren) sluit u de warmwaterkraan en opent daarna de koudwaterkraan om de overgebleven lucht te verwijderen.
7. Herhaal punt 5 en 6 bij alle kranen en als laatste de kraan die het dichtst bij de buiten pomp zit.

Watersysteem met vaste tank.



Bij gebruik watertank buiten:

Sluit de bijgeleverde waterpomp aan op de buitenaansluiting.

Schakelaar **6** in de **middenstand**

Schakelaar **5** op stand **1**

De buiten pomp gaat nu draaien tot dat de juiste druk is opgebouwd in het systeem.

Als u een kraan opent moet de gele led boven schakelaar 6 branden en de pomp gaan draaien zolang de kraan open staat. Na het sluiten van de kraan kan de pomp nog korte tijd doordraaien totdat het systeem weer op druk is, de gele led is nu uit.

Bij gebruik binnen tank:

Schakelaar **5** op **1**

Schakelaar **6** op **intern**

De binnen pomp loopt nu tot dat de juiste druk is opgebouwd in het systeem.

Als u een kraan opent moet de gele led boven schakelaar **6** branden en de pomp gaan draaien zolang de kraan open staat. Na het sluiten van de kraan kan de pomp nog korte tijd doordraaien totdat het systeem weer op druk is, de gele led is nu uit.

Binnentank vullen via de buitenaansluiting:

Steek de waterpomp in het buitencontact en schuif het deksel naar beneden om de pompaansluiting te borgen en zorg dat de aanzuigpomp goed in de watertank hangt.

Schakelaar **6** op **extern**

Schakelaar **5** op **1**

Als de binnentank vol is stopt de buitenpomp automatisch met vullen

De twee gouden regels.

1. Laat de pomp nooit zonder water draaien.
2. Laat de pomp nooit langer dan 15 minuten continue draaien.

Vaste wateraansluiting op buitenaansluiting:

Steek de speciale optionele waterslang in de buitenaansluiting en borg deze met de klep.

Schakelaar **6** in de **middenstand**

Schakelaar **5** op stand **0**

Watersysteem aftappen.

- Zorg dat de pompschakelaar uit staat.
- Zet alle kranen open in de middenstand inclusief douchekraan (hendel omhoog tussen warm en koud)
- De gele afsluiter naast de Alde kachel/boiler moet nu omhoog gezet worden.

De boiler en de waterslangen lopen nu leeg onder de caravan,
Laat de afsluiter en de kranen de gehele winter open staan!

Er zal altijd wat water in de slangen blijven staan, spoel daarom bij het opnieuw vullen het hele watersysteem goed door.

Vergeet niet ook het spoelwater van het toilet af te tappen (bij de meeste types zit er een aftapslangetje boven de afvaltank)

Tips.

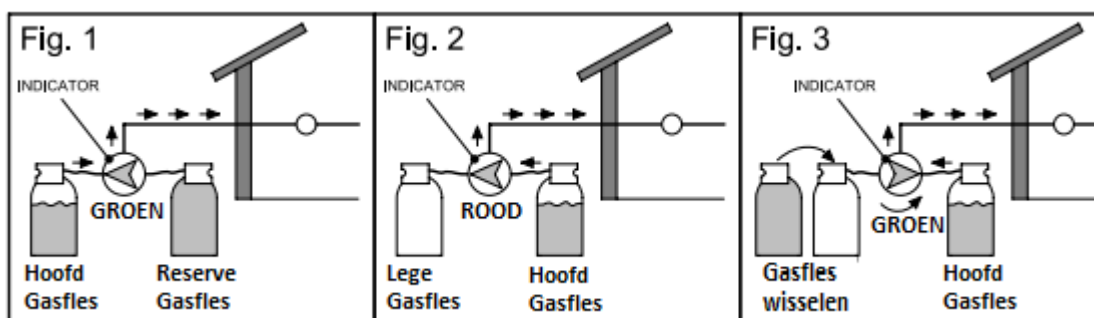
Gaat u een langere tijd weg?

Neem in ieder geval het volgende mee. (vraag uw dealer)

- Reserve waterpomp
- Whale watermaster service kit
- Reserve acculader

Gasdrukregelaar.

Rijd altijd met gesloten gasfles, instellingen zie onderstaand schema



Accu.

De caravan is uitgerust met een volledig 12v systeem het is daarom belangrijk om de accu goed opgeladen te houden.

Als de caravan kort niet gebruikt wordt zet dan de hoofschakelaar op **uit**.

Als u de caravan voor een langere periode (3-4 weken of langer) niet gebruikt haal dan de min aansluiting (zwarte kabel) los van de accu. Zo voorkomt u dat de accu door sluipverbruik ontladen wordt.

Tip: neem tijdens uw vakanties altijd een reserve acculader mee.




Onderhoud in de winter:

1. Maak de min klem (zwarte kabel) los en daarna de plus klem (rode kabel).
2. Haal de accu uit de accubox en bewaar deze in een droge vorstvrije ruimte.
3. Als u een lood/zuur of een AGM accu heeft moet u deze om de 2 of 3 maanden opladen.
4. Heeft u een lithium accu laad deze dan volledig op, u hoeft u in principe niets meer te doen, maar het kan geen kwaad om de accu 1 keer op te laden in de winterperiode.

Let op bij het terugplaatsen van de accu dat eerst de pluspool en daarna de minpool moet worden aangesloten, de accuklemmen en accu polen zijn conisch en kunnen er daardoor op 1 manier op.

	12 Volt Battery	Laadtoestand
Goed	12.7V	100%
	12.5V	90%
In orde	12.42V	80%
	12.32V	70%
	12.20V	60%
	12.06V	50%
Waarschuwing	11.9V	40%
	11.75V	30%
	11.58V	20%
Schade	11.31V	10%
	10.5V	0%

Oven

Gas Mark					Dish
1/4 - 1/2	90°C	110°C	130°C	Very cool	Meringues
1	110°C	130°C	150°C	Cool	Stewed fruit
2	120°C	140°C	160°C	Cool	Rich fruit cake, rice pudding
3	130°C	150°C	170°C	Warm	Baked custard, shortbread finger
4	140°C	160°C	185°C	Moderate	Victoria sponge
5	155°C	180°C	200°C	Fairly hot	Whisked sponges, ginger nuts
6	170°C	190°C	215°C	Hot	Short crust pastry
7	185°C	210°C	230°C	Hot	Bread, scones, flaky pastry
8	200°C	220°C	245°C	Very hot	Puff pastry
9	215°C	240°C	260°C	Very hot	Quick browning

Koelkast.



- 1 Aan/uit schakelaar Aanzetten 2 sec. uitzetten 4 sec. indrukken
- 2 Storingsindicatie
- 3 Stand 12v autoaccu
- 4 Stand gas
- 5 Stand 230v
- 6 Automatische stand, koelkast kiest zelf de beste stand
- 7 Indicatie koelcapaciteit
- 8 Met deze toets selecteert u de verschillende standen
- 10 Met deze toets regelt u de koelcapaciteit

Let op voor de volgende instellingen heeft u permanent 12V nodig (hoofdschakelaar op controlepaneel aan en/of aangesloten caravanaccu)

1. **Instellen op 230V:** Druk 2 seconden op de aan/ uit knop om de koelkast aan te zetten de laatst gekozen stand wordt nu geactiveerd druk eventueel op modus knop om de energiebron te wijzigen. Als de led van de gekozen bron blijft branden werkt de koelkast op de gekozen stand.
2. **Instellen op 12V auto:** De caravan moet aan de auto gekoppeld zijn en de 13 polige stekker moet ook aangesloten zijn. Druk op de modus knop tot de led onder het accu symbool brandt. Als de motor van de auto is gestart zal de koelkast gaan werken en de led op de aan en uit knop zal blijven branden.

Gebruik op gas

1. Open de hoofdgaskraan op de gasfles en de tussenkraan.
2. Druk op de modus knop tot de led onder het gas symbool brandt. De ontsteking zal nu ongeveer 30 seconden proberen de gasvlam te ontsteken als dit binnen deze tijd niet lukt zal de storings indicatie knop gaan knipperen. Het kan zijn dat er nog lucht in de leiding zit probeer het dan opnieuw door de koelkast uit en dan weer aan te zetten.

Als op een van de gekozen energiebronnen het display gaat knipperen zal de koelkast niet werken, u moet dan de oorzaak bij de energiebron (230v,gas of 12v) oplossen.

Als de koelkast op de 230v stand piept en het display knippert.

- 1.U heeft geen spanning van de "paal" (controleer of u spanning heeft b.v. probeer magnetron)
2. Als u wel spanning heeft kan het zijn dat de spanning onder de 190v is gekomen doordat er veel gebruikers aan dezelfde paal zitten of het 230v systeem van de camping is verouderd (zet de koelkast op automatische stand)
- 3.Als de koelkast alleen piept zonder te knipperen sluit de koelkastdeur niet goed.
- 4.U kunt de koelkast resetten door 2 seconden op de uit en aan knop (1) te drukken.

Magnetron



Koolmonoxide alarm.

Onder normale bedrijfsomstandigheden gaan de batterijen de levensduur van het product (7 jaar) mee. Batterijen voor dit product zijn niet vervangbaar.

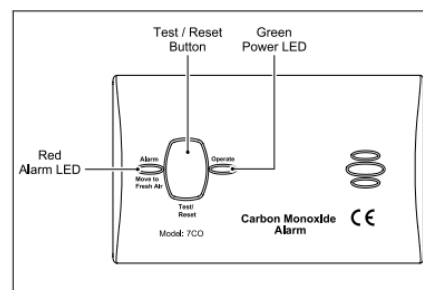
Het is aanbevolen het alarm wekelijks te testen door de test/reset-knop in te drukken.
LED-indicatoren.

Power: De LED knippert in normale werking regelmatig groen.

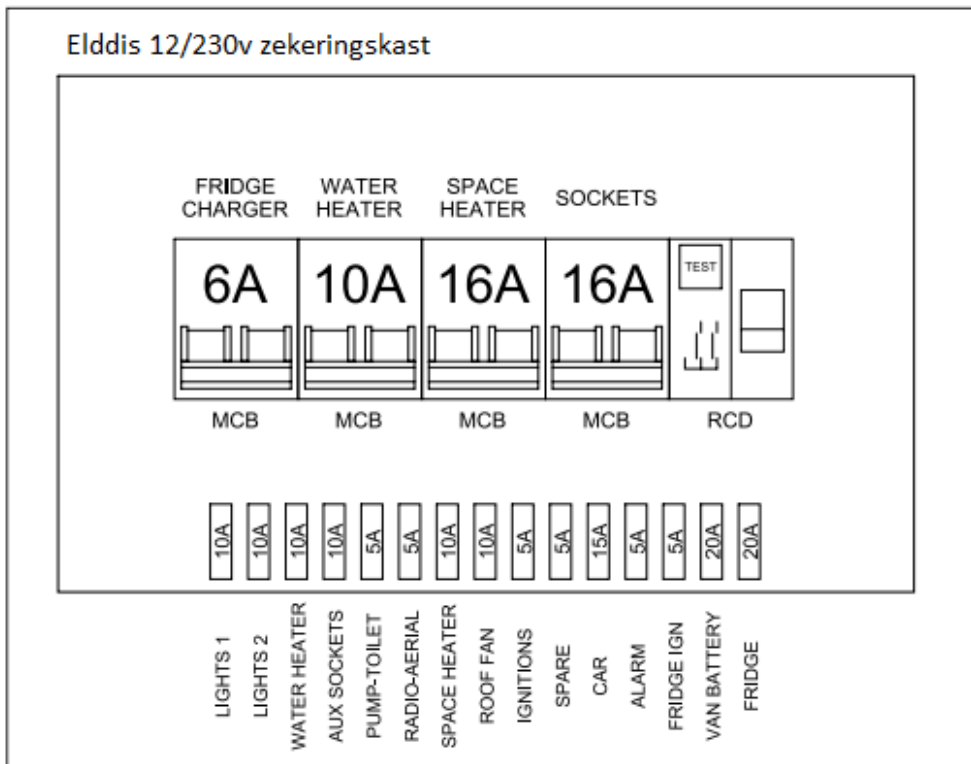
Fault: Als er een fout is gevonden in de sensor een storing in het elektrische circuit of de batterijen bijna leeg raken klinkt er eenmaal per minuut een piep en de fault-LED knippert eenmaal per minuut geel ongeveer 30 dagen lang.

Alarm: Wanneer voldoende koolmonoxide wordt gedetecteerd zal er een luid akoestisch signaal worden uitgestoten en het alarm LED knippert rood eenmaal per seconde. Wanneer alarm is getest zal de LED rood verlichten.

CARBON MONOXIDE ALARM



Zekeringen 12 en 230 volt



230 volt

- 1 ampère = 230 watt
- 2 ampère = 460 watt
- 3 ampère = 690 watt
- 4 ampère = 920 watt
- 5 ampère = 1150 watt
- 6 ampère = 1380 watt
- 7 ampère = 1610 watt
- 8 ampère = 1840 watt
- 9 ampère = 2070 watt
- 10 ampère = 2300 watt

1kw = 1000 watt = 4,3 ampère (Alde)
2kw = 2000 watt = 8,6 ampère (Alde)
3kw = 3000 watt = 13 ampère (Alde)

Caravan 115 watt = 0,5 A (Lader)
Koelkast 135 watt = 0,6 A
Kookplaat 1025 watt = 4,3 A
Magnetron 800 watt = 3,5 A

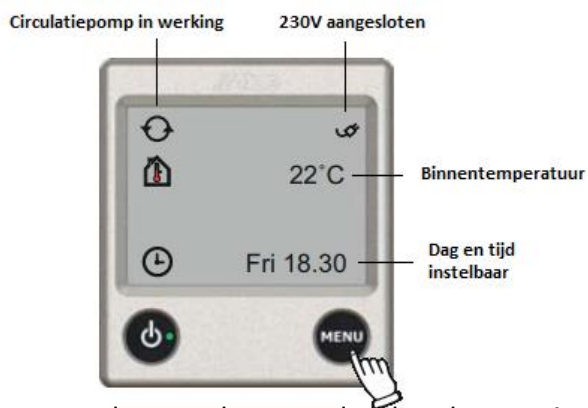
Alde verkorte instructie.

Hier vindt u de eenvoudige instructie om de kachel en boiler te bedienen.
Wilt u meer instellingen kunnen doen dan raden wij aan om eerst de gebruiksaanwijzing van de Alde door te lezen.

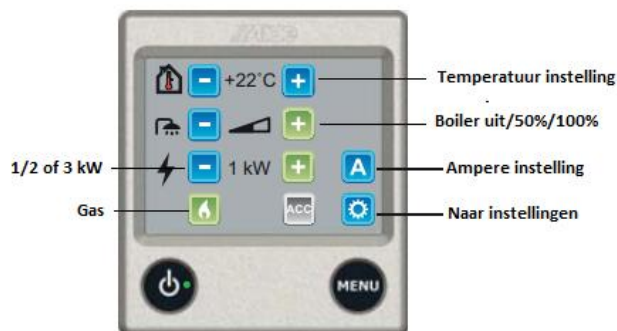
De Alde kachel/ boiler kan werken op gas en 230V, wanneer een snelle opwarming nodig is kunt u gas en 230V tegelijkertijd gebruiken dit kan op 1/2/3 kW.
De kachel pompt, als u warmte vraagt, koelvloeistof rond door het hele systeem.

Als u de Alde aanzet verschijnt het onderstaand scherm, als u geen warmte vraagt ziet u het circulatie teken links boven niet, ook als de juiste tijd nog niet is ingesteld (zie gebruiksaanwijzing Alde) ziet u de dag en tijd ook niet.

Beginscherm



Door op de menuknop te drukken komt u in het onderstaand menu.

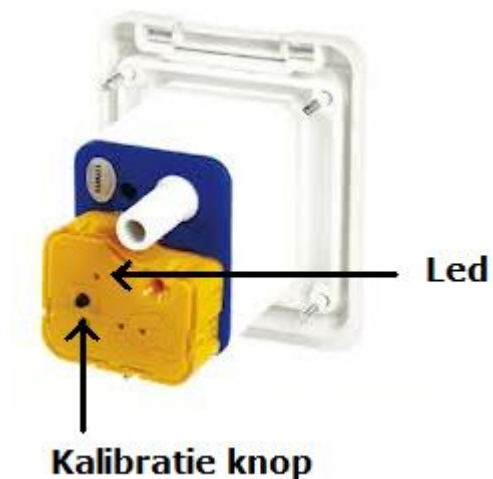


1. Met de bovenste plus/min stelt u de gewenste temperatuur in.
2. De plus en min knoppen naast de douchekop kunt u gebruiken om de boiler in te stellen.
3. De knoppen naast het stroomteken gebruikt u om de Alde op 1,2 of 3 kW te zetten
4. De knop onder met de gasvlam gebruikt u om de Alde op gas te laten werken, dit kan ook in combinatie met 1,2 of 3 kW
5. Met de A knop kunt u het aantal ampères instellen wat u maximaal kunt gebruiken op de camping. De Alde schakelt zich zelf uit als het maximaal ingestelde aantal ampères overschreden wordt. Voorbeeld u krijgt 6 amp. u heeft de Alde ingesteld op 4,3 amp, en u zet de magnetron ook aan 3,5 amp. De Alde schakelt zichzelf nu uit, als de magnetron klaar is schakelt de Alde zichzelf weer aan.

Het Kalibreren van de Watermaster IC

Lees eerst de volledige procedure zoal hieronder beschreven.

Het is makkelijker om dit met 2 personen te doen



- 1** Druk de kalibratie knop net zo lang in tot de groene LED begint te knipperen (na 1 tot 3 seconden)
- 2** Open de douche kraan (koud) volledig , de pomp moet nu gaan draaien (kan enige vertraging optreden)
- 3** Sluit na ongeveer **30 seconden** de kraan en begin direct met stap 4 .
- 4** Na ongeveer **10 seconden** (de pomp draait nu nog) drukt u de kalibratieknop ongeveer **2 seconden** in.
- 5** De LED moet nu groen branden en de pomp moet na ongeveer 10 seconden stoppen, de groene LED moet nu uitgaan en elke 5 seconden moet de LED even groen oplichten. Het systeem is nu gekalibreerd.

De Watermaster IC is nu geïnstalleerd en klaar voor gebruik.

Let op: Het is normaal dat de pomp na het sluiten van de kraan nog ongeveer 10 seconden draait.