

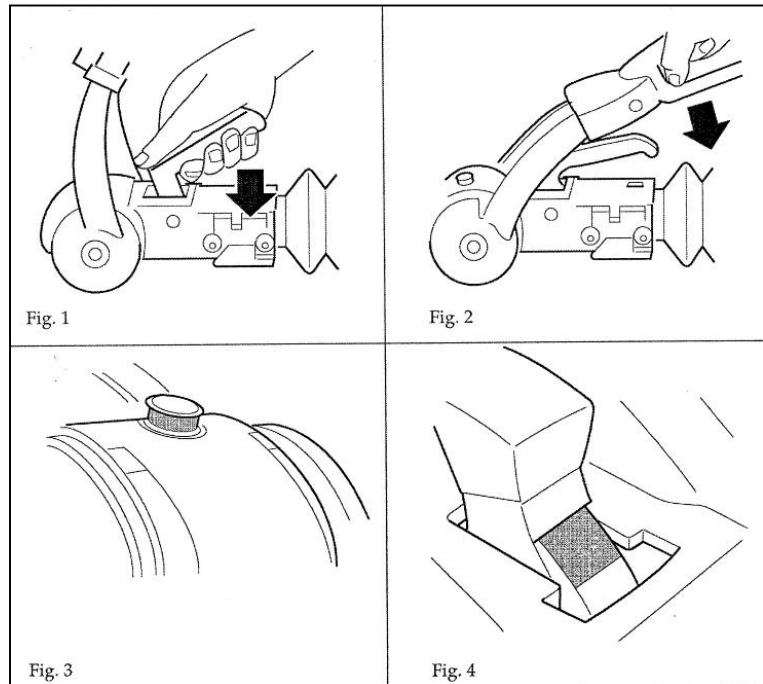
Elddis Avante 2021

Snelstart gebruiksaanwijzing.

Alko stabilisator handleiding

Aankoppelen

De ruimte in de koppeling voor de trekhaakbal wordt boven de trekhaakbal geplaatst. De hendel (fig. 1) moet omhoog staan en geborgd zijn voor u de koppeling over de kogel laat zakken. Als de koppeling druk uitoefent op de trekhaakbal zal de koppeling zich vanzelf om de trekhaakbal sluiten en de hendel naar beneden klikken. Dit kunt u zien aan de veiligheidsindicator die boven op het koppelingshuis zit (Fig. 3).



Stabilisator activeren

De hendel staat nu nog de gesloten positie met de stabilisator nog uitgeschakeld. Door de grote hendel helemaal naar beneden te drukken zal de stabilisator automatisch worden ingeschakeld (fig. 2).

Uitschakelen van de stabilisator

Trek de hendel voorzichtig omhoog om de stabilisator functie uit schakelen.

Loskoppelen

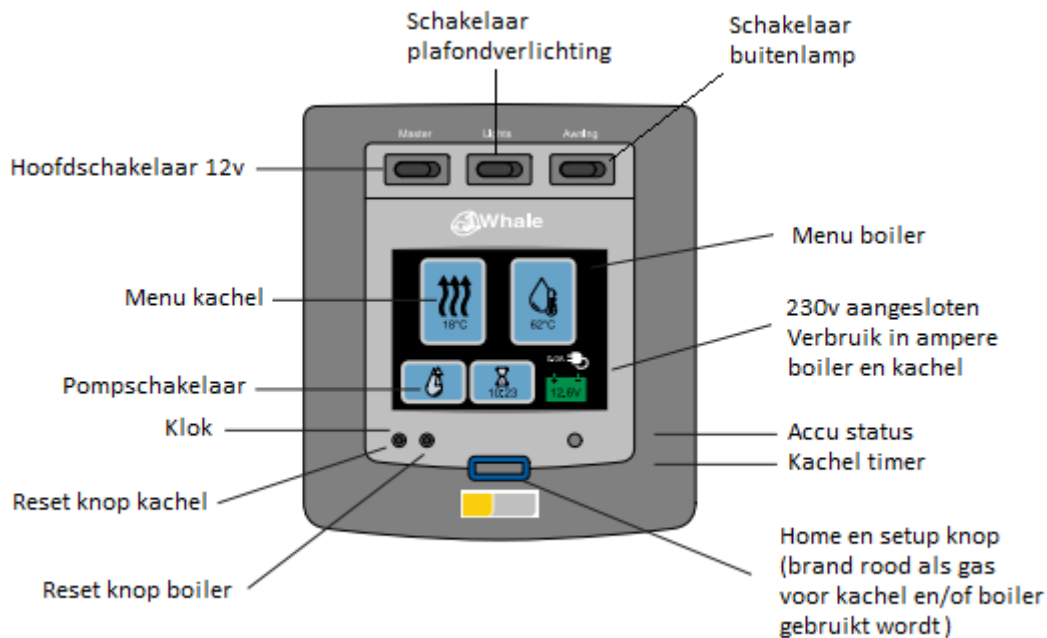
Zorg ervoor dat de oplooprem niet ingedrukt staat, rijdt eventueel de auto een klein stukje naar voren zodat de oplooprem volledig uitgetrokken wordt. Voordat u gaat loskoppelen dient u eerst de elektrische aansluiting en de remkabel te ontkoppelen. Controleer ook of het veilig is om los te koppelen en houdt rekening met misschien aanwezige hellingen. Wanneer de stabilisator is uitgeschakeld kunt u de koppeling ontkoppelen door de hendel en naar voren te trekken. Voordat u nu met het neuswiel de koppeling van de trekhaakbal afhaalt moet u eerst controleren of zowel het trekvoertuig als de caravan op de handrem staan!

Wanneer de caravan voor een langere tijd niet gebruikt gaat worden, wordt er aangeraden om de koppeling in de gesloten positie te zetten met behulp van een veiligheidsbal.

LET OP: De Alko koppeling kan beveiligd worden met een stabilisatorslot in zowel een gekoppeld als ongekoppelde positie. Het wordt desondanks afgeraden om het slot op de koppeling te laten zitten tijdens een rit.

Bedieningspaneel Avante.

LET OP: Voordat u de 230v elektrische apparaten kunt gebruiken overtuig u ervan dat de caravan is aangesloten op de 230V aansluiting en dat de hoofdschakelaar in de "on" positie staat.



Tuimelschakelaars boven

Hoofdschakelaar: hiermee schakelt u het complete 12v systeem aan of uit.

Lichtschakelaar: alle 12v led verlichting aan of uit.

Voortentlampschakelaar: voortentlamp aan of uit.

Zodra u het 12v systeem heeft geactiveerd kunt u alle 12v verlichting, radio cd, 12v uitgangen en het 12v watersysteem gebruiken.

- De 12v sturing van de koelkast gaat buiten deze hoofdschakelaar om.
- De 12v koeling tijdens het rijden werkt alleen als de motor ingeschakeld is, de stand van de hoofdschakelaar heeft geen invloed hierop.
- Zodra de caravan is aangesloten op de 230v wordt de accu opgeladen, ongeacht de stand van de hoofdschakelaar.

Knoppen op het aanraakscherm.

Kachel: instellingen voor de verwarming.

Boiler : instellingen voor de boiler

Pompschakelaar: waterpomp aan of uit

Timer: timer instellingen

Home knop: 1 niveau terug. **Home/setup** knop langer indrukken: hierdoor komt u in een submenu hierin kunt u een aantal instellingen wijzigen.

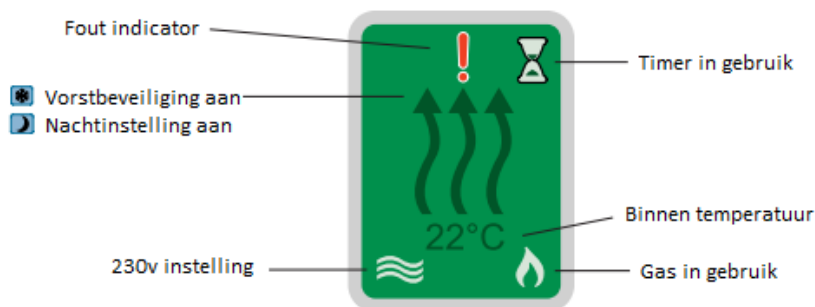
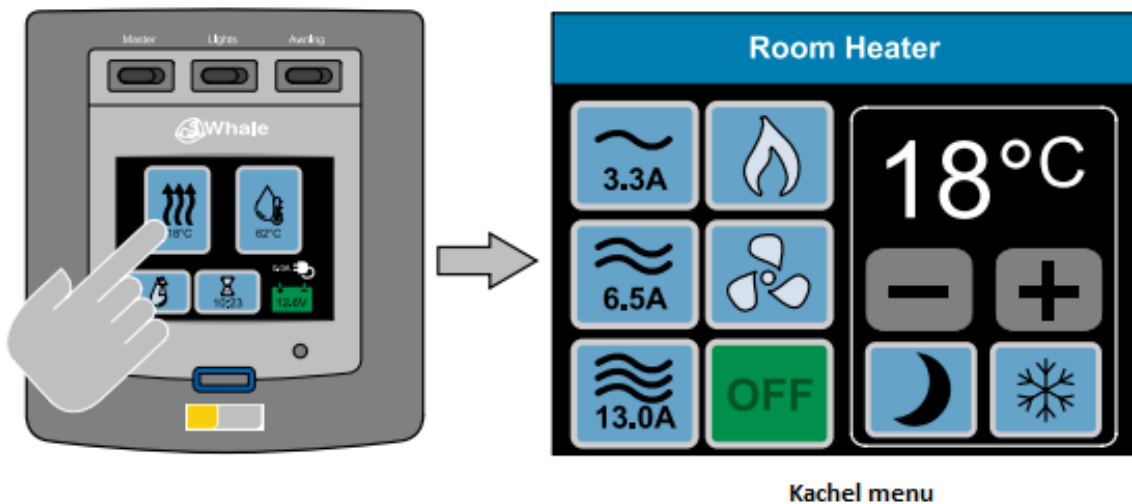
Kachel.

Uw caravan is uitgerust met de nieuwste ruimtebesparende Whale Underfloor kachel met touchscreen, dit is een zeer stille kachel die onder de caravanvloer gemonteerd is en warme lucht op een aantal plaatsen in de caravan blaast.

U kunt deze kachel gebruiken op gas en op elektriciteit (230V) en als het snel warm moet zijn kunt u gas en elektriciteit (op elke stand) tegelijkertijd gebruiken.

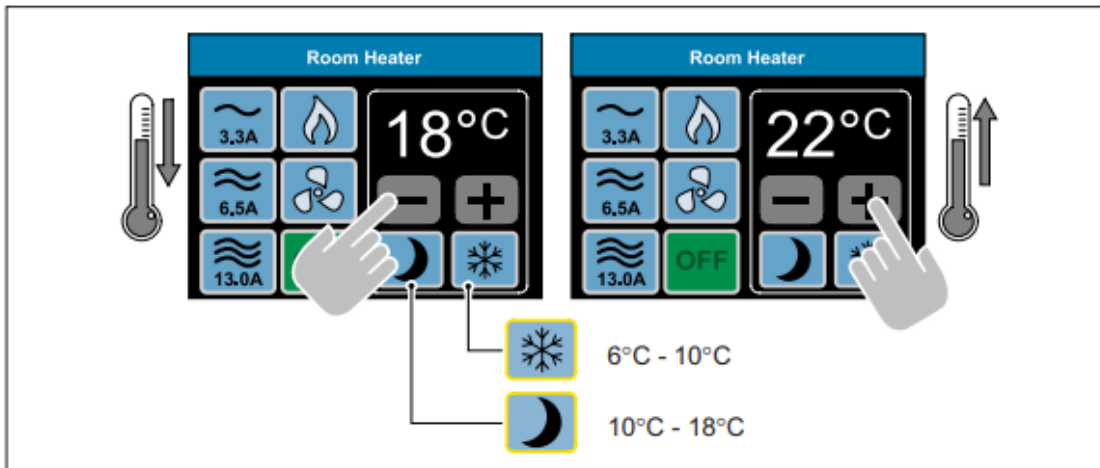
Ook is het mogelijk om het amperage in te stellen zodat u niet per ongeluk een te hoog vermogen vraagt voor de kachel of boiler.

Door de home/setup toets ingedrukt te houden komt u in een submenu, druk nu op **options** en met de pijltoetsen zoek u dan naar **mains supply** stel het gewenste amperage in. Als u nu een instelling vraagt die te hoog is krijgt u een waarschuwing op het scherm

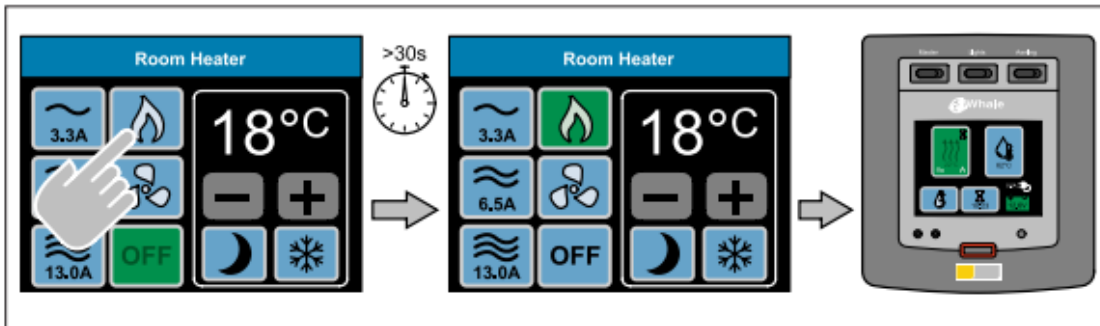


Als u de melding krijgt om de kachel te resetten druk u het linker zwarte knopje onderaan het display in, schakel de 12V even uit en weer aan en de melding moet verdwenen zijn.

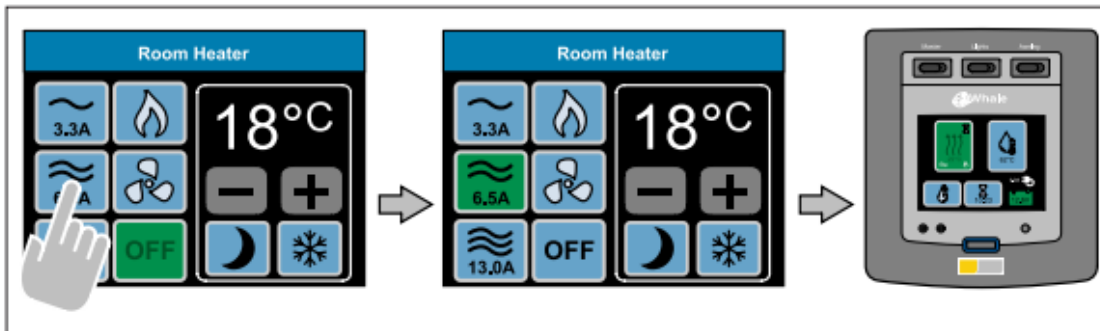
1. Stel de gewenste temperatuur in



2. Activeer de gasbrander

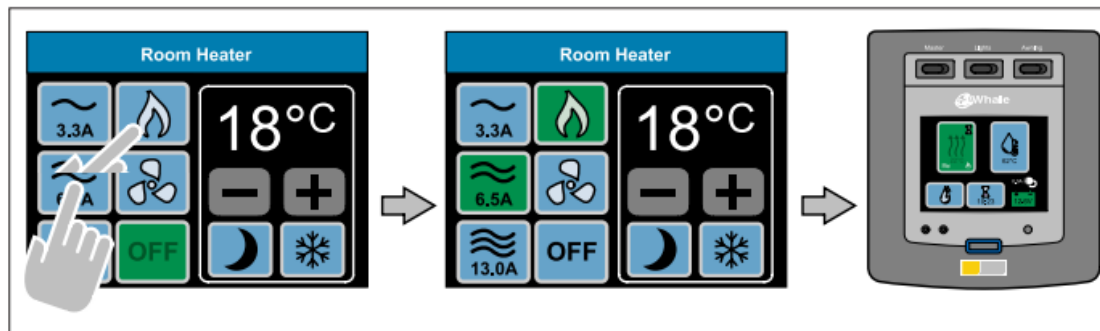


3. Activeer de 230v



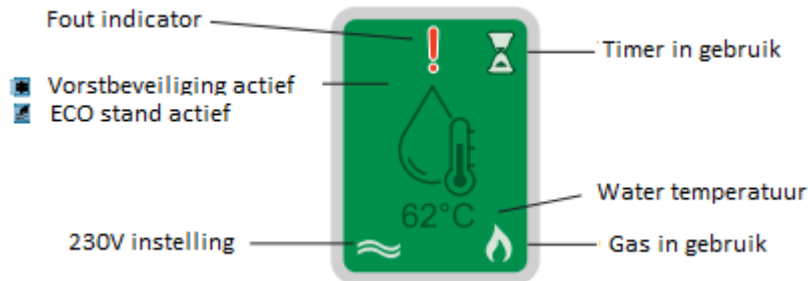
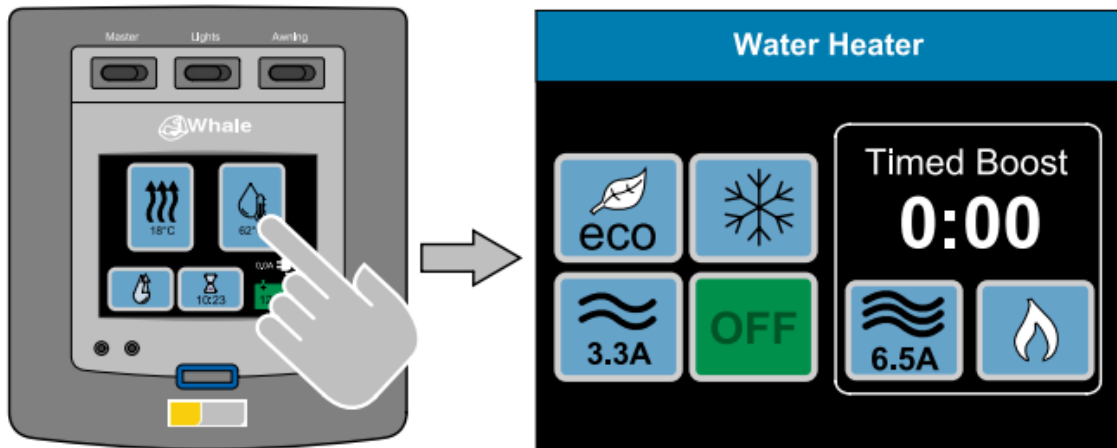
4. Activeer 230V en gas

Door 230V en gas tegelijk te gebruiken warmt de caravan sneller op



Boiler.

De ruimtebesparende boiler is ook gemonteerd onder de caravanvloer en heeft een inhoud van 8 liter en net als de kachel kan de boiler ook op gas en elektriciteit werken en ook weer tegelijk op gas en elektriciteit zodat je achter elkaar kan douchen. Overtuig uzelf ervan dat de boiler gevuld is voor u hem aanzet.



U kunt ook nu ook verschillende instellingen maken, de normale stand is 3,3A. Als u een instelling in de time boost maakt (b.v om te douchen) zal deze instelling na 15 minuten weer op uit staan. De time boost kunt u voor een langere tijd instellen, door de **home/setup** knop ingedrukt te houden tot het submenu verschijnt, kies **time boost** en verander de ingestelde tijd.

Als u de knop **ECO** indrukt in combinatie met gas en/of elektra wordt de watertemperatuur niet hoger dan 55 graden. Zet de **ECO** uit een half uur voor het douchen u kunt dan meer water mengen op de juiste temperatuur.

Als u de melding krijgt om de boiler te resetten drukt u het rechter kleine zwarte knopje in onder aan het display, zet de 12V hoofschakelaar aan en uit en de melding moet verdwenen zijn.

Water.

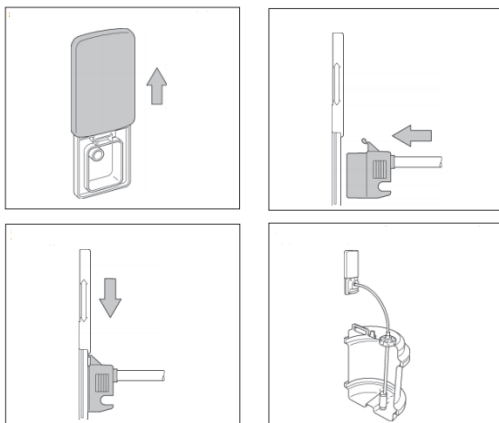
Uw caravan is uitgevoerd met een druksysteem voor het water, zodra de druk wegvalt (kraan open) wordt de pomp automatisch ingeschakeld, zodra u de kraan weer dicht draait loopt de druk in het watersysteem op en wordt de pomp weer uitgeschakeld. Als de watervoorraad leeg is kan er geen druk opgebouwd worden en blijft de pomp draaien, zet dan eerst de pompschakelaar uit en vul de watervoorraad aan en schakel daarna de pompschakelaar weer in, de pomp zal weer gaan draaien totdat er voldoende druk is opgebouwd.

Watersysteem gebruiken

Zorg ervoor dat al uw kranen gesloten zijn en de pompschakelaar in de uit positie staat. sluit vervolgens uw externe waterreservoir aan door middel van de bijgeleverde pomp. Schakel de pompschakelaar op het bedieningspaneel aan, de gele LED moet nu branden.

De pomp loopt tot dat de juiste druk is opgebouwd in het systeem. Als de pomp uitgeschakeld is door de drukschakelaar kunt u het watersysteem gebruiken.

Als u een kraan opent moet de rode led op het controlepaneel branden en de pomp gaan draaien zolang de kraan open staat. Na het sluiten van de kraan kan de pomp nog korte tijd doordraaien totdat het systeem weer op druk is, de gele led is nu uit.



De twee gouden regels.

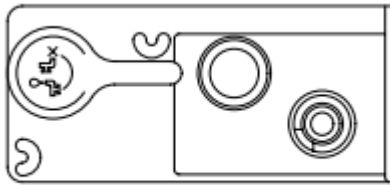
1. Laat de pomp nooit zonder water draaien.
2. Laat de pomp nooit langer dan 15 minuten continue draaien.

Wanneer u het systeem voor het eerst gebruikt, of wanneer lucht wordt aangezogen door het wisselen van de watertank

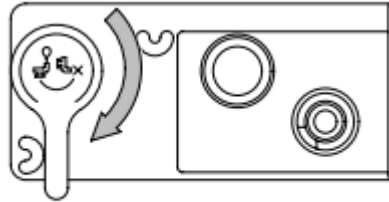
- Sluit alle kranen (bij eerste gebruik ook de gele aftapkraan sluiten)
- Steek de waterpomp in het buitencontact en sluit het deksel op om de pompaansluiting te borgen.
- Zorg dat de aanzuigpomp goed in de watertank hangt.
- Zet de pompschakelaar op het controlepaneel aan.
- Open de koudwaterkraan die het verst van de pomp zit.
- Zodra er iets water uit de kraan komt draait u de kraan naar warm.
- Als het water vloeiend uit de kraanhals komt sluit u de warmwaterkraan en opent daarna de koudwaterkraan om de overgebleven lucht te verwijderen.
- Herhaal de bovenstaande punten bij alle kranen (als laatste de kraan die het dichtst bij de pomp zit).

Watersysteem aftappen.

- Zorg dat de pompschakelaar uit staat.
- Zet alle kranen open in de middenstand inclusief douchekraan (hendel omhoog tussen warm en koud)
- De gele afsluiter op de boiler moet nu open gezet worden.



Aftapkraan gesloten



Aftapkraan open

De boiler en de waterslangen lopen nu leeg onder de caravan, Laat de afsluiter en de kranen de gehele winter open staan! Er zal altijd wat water in de slangen blijven staan, spoel daarom bij het opnieuw vullen het hele watersysteem goed door. Vergeet niet ook het spoelwater van het toilet af te tappen (bij de meeste types zit er een aftapslangetje boven de afvaltank)

Het Kalibreren van de Watermaster IC

Lees eerst de volledige procedure zoal hieronder beschreven.

Het is makkelijker om dit met 2 personen te doen

1 Druk de kalibratie knop net zo lang in tot de groene LED begint te knipperen (na 1 tot 3 seconden)

2 Open de douche kraan (koud) volledig , de pomp moet nu gaan draaien (kan enige vertraging optreden)

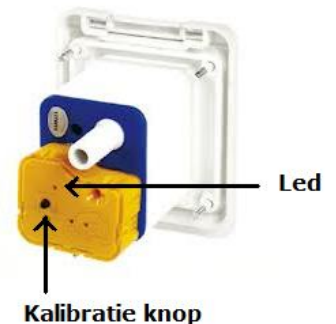
3 Sluit na ongeveer **30 seconden** de kraan en begin direct met stap 4 .

4 Na ongeveer **10 seconden** (de pomp draait nu nog) drukt u de kalibratieknop ongeveer **2 seconden** in.

5 De LED moet nu groen branden en de pomp moet na ongeveer 10 seconden stoppen, de groene LED moet nu uitgaan en elke 5 seconden moet de LED even groen oplichten. Het systeem is nu gekalibreerd.

De Watermaster IC is nu geïnstalleerd en klaar voor gebruik.

Let op: Het is normaal dat de pomp na het sluiten van de kraan nog ongeveer 10 seconden draait.



Accu.

De caravan is uitgerust met een volledig 12v systeem het is daarom belangrijk om de accu goed opgeladen te houden.

Als de caravan kort niet gebruikt wordt zet dan de hoofschakelaar op **uit**.

Als u de caravan voor een langere periode (3-4 weken of langer) niet gebruikt haal dan de min aansluiting (zwarte kabel) los van de accu. Zo voorkomt u dat de accu door sluipverbruik ontladen wordt.

Tip: neem tijdens uw vakanties altijd een reserve acculader mee.

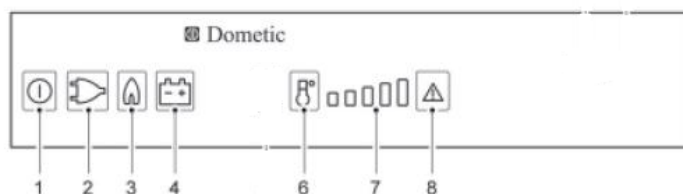
Onderhoud in de winter:

1. Maak de min klem (zwarte kabel) los en daarna de plus klem (rode kabel).
2. Haal de accu uit de accubox en bewaar deze in een droge vorstvrije ruimte.
3. Als u een lood/zuur of een AGM accu heeft moet u deze om de 2 of 3 maanden opladen.
4. Heeft u een lithium accu laad deze dan volledig op, u hoeft u in principe niets meer te doen, maar het kan geen kwaad om de accu 1 keer op te laden in de winterperiode.

Let op bij het terugplaatsen van de accu dat eerst de pluspool en daarna de minpool moet worden aangesloten, de accuklemmen en accu polen zijn conisch en kunnen er daardoor op 1 manier op.

	12 Volt Battery	Laadtoestand
Goed	12.7V	100%
	12.5V	90%
In orde	12.42V	80%
	12.32V	70%
	12.20V	60%
	12.06V	50%
Waar- schuwing	11.9V	40%
	11.75V	30%
	11.58V	20%
Schade	11.31V	10%
	10.5V	0%

Koelkast



- | | |
|-----------------------------|--|
| 1 Aan/uit knop | 6 temperatuur instel knop |
| 2 230v selectie knop | 7 temperatuur indicatie display |
| 3 Gas selectie knop | 8 Foutindicatie/ resetknop gas |
| 4 12v selectie knop | |

Let op voor de volgende instellingen heeft u permanent 12V nodig (hoofdschakelaar op controlepaneel aan en aangesloten op 230v en/of caravanaccu)

- 1. Aanzetten:** Druk op de aan/ uit knop om de koelkast aan te zetten de laatst gekozen stand wordt nu geactiveerd druk eventueel op een van de selectieknoppen om de energiebron te wijzigen. Als de led in de aan en uit knop blijft branden werkt de koelkast op de gekozen stand.
- 2. Instellen op 230V:** Druk op de 230v selectieknop (2) de selectieknop (2) zal nu permanent blijven branden, als deze gaat knipperen in combinatie met de foutindicatieknop (8) zal de koelkast niet werken op de gekozen bron.
- 3. Instellen op 12V auto:** De caravan moet aan de auto gekoppeld zijn en de 13 polige stekker moet aangesloten zijn. Druk op de 12v selectieknop (3) tot het accu symbool brandt. Als de motor van de auto is gestart zal de koelkast gaan werken en de led op de aan en uit knop en de 12 v selectieknop (3) zal blijven branden.

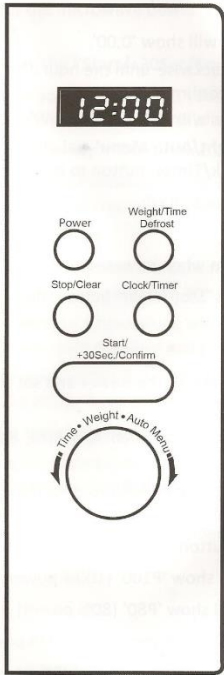
Gebruik op gas

1. Open de hoofdgaskraan op de gasfles en de tussenkraan.
2. Druk op de mode selectieknop tot het gas symbool brandt. De ontsteking zal nu ongeveer 30 seconden proberen de gasvlam te ontsteken als dit binnen deze tijd niet lukt zal de gas selectieknop en de fout indicatie knop gaan knipperen. Het kan zijn dat er nog lucht in de leiding zit probeer het dan opnieuw door de foutindicatie knop/ reset knop in te drukken.

Als de koelkast piept en het display knippert.

1. U heeft geen spanning van de "paal" (controleer of u spanning heeft b.v. probeer magnetron)
2. Als u wel spanning heeft kan het zijn dat de spanning onder de 190v is gekomen doordat er veel gebruikers aan dezelfde paal zitten of het 230v systeem van de camping is verouderd (zet de koelkast op gas)
3. Als de koelkast alleen piept zonder te knipperen sluit de koelkastdeur niet goed.

Magnetron.



Power
Door een aantal keer op de power knop te drukken verandert u het vermogen (100/80/50/30/10%)

Weight/time defrost
Druk op deze knop om gewicht of tijd op te geven om te ontdooien




Stop/Clear
Indrukken om te stoppen

Clock/Timer
Druk op deze knop om de klok in te stellen en om de timer te gebruiken

Start/+30Sec./Confirm
Startknop per 30 sec. of bevestigen ingestelde tijd

Timer/Weight/Auto Menu
Draai om het auto kook menu te kiezen of om het gewicht of tijd in te stellen. Daarna met de startknop activeren.

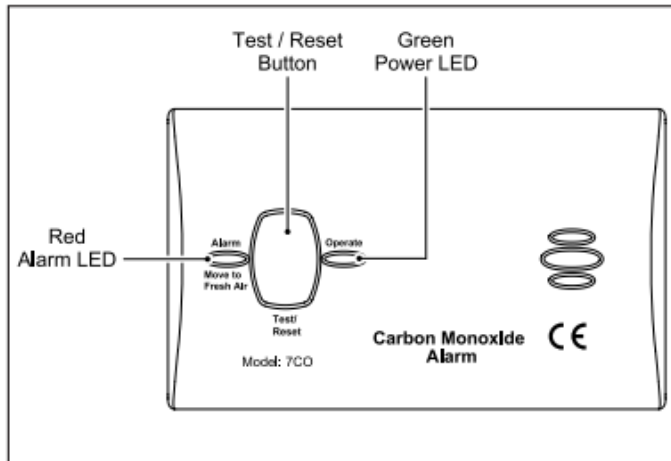
Oven.

Gas Mark					Dish
1/4 - 1/2	90°C	110°C	130°C	Very cool	Meringues
1	110°C	130°C	150°C	Cool	Stewed fruit
2	120°C	140°C	160°C	Cool	Rich fruit cake, rice pudding
3	130°C	150°C	170°C	Warm	Baked custard, shortbread finger
4	140°C	160°C	185°C	Moderate	Victoria sponge
5	155°C	180°C	200°C	Fairly hot	Whisked sponges, ginger nuts
6	170°C	190°C	215°C	Hot	Short crust pastry
7	185°C	210°C	230°C	Hot	Bread, scones, flaky pastry
8	200°C	220°C	245°C	Very hot	Puff pastry
9	215°C	240°C	260°C	Very hot	Quick browning

Koolmonoxide alarm.

Onder normale bedrijfsomstandigheden gaan de batterijen de levensduur van het product (7 jaar) mee. Batterijen voor dit product zijn niet vervangbaar.

CARBON MONOXIDE ALARM



Het is aanbevolen het alarm wekelijks te testen door de test/reset-knop in te drukken.

LED-indicatoren.

Power: De LED knippert in normale werking regelmatig groen.

Fault: Als er een fout is gevonden in de sensor een storing in het elektrische circuit of de batterijen bijna leeg raken klinkt er eenmaal per minuut een piep en de fault-LED knippert eenmaal per minuut geel ongeveer 30 dagen lang.

Alarm: Wanneer voldoende koolmonoxide wordt gedetecteerd zal er een luid akoestisch signaal worden uitgestoten en het alarm LED knippert rood eenmaal per seconde. Wanneer alarm is getest zal de LED rood verlichten.

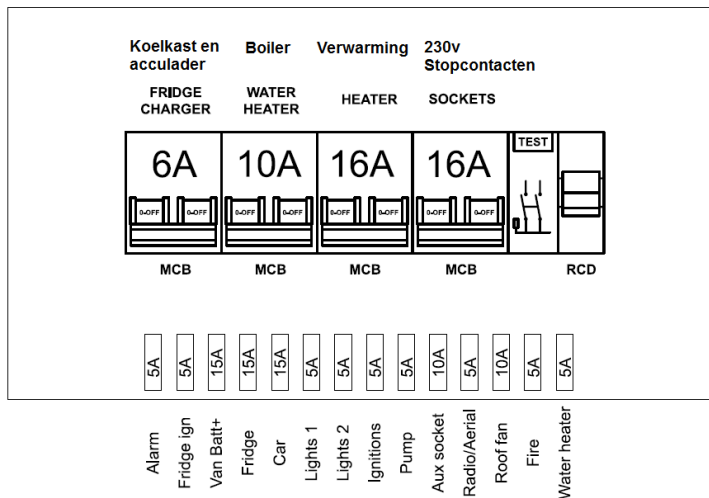
Tips.

Gaat u een langere tijd weg?

Neem in ieder geval het volgende mee. (vraag uw dealer)

- Reserve waterpomp
- Whale watermaster service kit
- Reserve acculader

Zekeringen.



230 V

- 1 ampère = 230 watt
- 2 ampère = 460 watt
- 3 ampère = 690 watt
- 4 ampère = 920 watt
- 5 ampère = 1150 watt
- 6 ampère = 1380 watt
- 7 ampère = 1610 watt
- 8 ampère = 1840 watt
- 9 ampère = 2070 watt
- 10 ampère = 2300 watt

1kw = 1000 watt = 4,3 ampère
 2kw = 2000 watt = 8,6 ampère
 3kw = 3000 watt = 13 ampère

Caravan	120 watt = 0,5 A
Koelkast	150 watt = 0,65 A
Kookplaat	1025 watt = 4,5 A
Magnetron	800 watt = 3,5 A
Kachel	759/1495/2990 watt (3.3/6.5/13 A)
Boiler	759/1495 watt (3.3/6.5 A)